

Návod pro montáž obsluhu a údržbu krbových kamen GRUNT 3029-18 TV

Výrobce:

Společnost ABX s r. o.

**Žitná ul. 1091/3
408 01 Rumburk
Česká republika**

tel. +420 412 332 523
+420 412 333 614
fax. +420 412 333 521
e-mail: info@abx.cz
http: www.abx.cz

VŠEOBECNĚ

Krbová kamna GRUNT společnosti ABX jsou určena k přitápění a vytápění velkých obytných a společenských místností, tedy do prostředí obyčejného bez nebezpečí výbuchu a přítomnosti par těkavých látek (dle ČSN 332000-3). Krbová kamna společnosti ABX jsou určena pro topení s občasným dohledem. V kamnech nesmí topit děti. Místnost, ve které jsou krbová kamna instalována, musí mít zajištěn dostatečný přívod čerstvého vzduchu netěsnostmi oken a dveří. Není-li tomu tak, musí se do místnosti zajistit dostatečný přívod čerstvého vzduchu průřezem 1,15 dm². Při provozu a instalaci kamen je nutno se řídit následujícími pokyny. Celkový výkon krbových kamen GRUNT 20 kW je rozdělen na tepelný tok do místnosti, který činí 10 kW a tepelný tok do vody, který je rovněž 10 kW. Uvedený výkon a rozdělení umožňuje zajistit vytápění i celých rodinných domků.

POPIS KRBOVÝCH KAMEN

Krbová kamna tvoří oceloplechový svařenec. Topeniště kamen je vyloženo vermiculitovými cihlami. V příkládacích dvířkách kamen je speciální „sklokeramika“, odolávající teplotě a teplotním šokům. Sklokeramika je téměř čirá, propouštějící tepelné záření z topeniště a umožňující vidět plameny při hoření. Na dně topeniště je pevný litinový rošt a pod ním popelník. Do topeniště je přiváděn primární vzduch, sekundární vzduch a terciální vzduch. Primární vzduch se přivádí pod rošt. Sekundární vzduch je přiváděn do spalovacího prostoru. Terciální vzduch je přiváděn do horní části topeniště a zajišťuje dodatečné spalování nespálených plynů (dohořívání). Sekundární vzduch slouží k regulaci výkonu kamen. Kamna mohou být opláštěná lakovaným plechem, keramikou, kachlem. Použitý lak je silikonového typu odolávající vysokým teplotám. Konstrukce kamen je dvouplášťová, kdy vzduch je nasáván ze spodní části kamen, mezistěnou stoupá vzhůru, ohřívá se a otvory v horní části krycích panelů vychází z kamen a cirkuluje do prostoru. Krbová kamna GRUNT jsou osazena

teplovodním výměníkem zajišťujícím ohřev vody, kterou je nutno využít v teplovodním systému případně také pro TUV. Kamna jsou vybavena automatickým regulátorem, který je nastaven u výrobce Kamna nejsou vybavena prvky regulujícími průtok vody výměníkem, ani havarijními armaturami. Krbová kamna GRUNT se smí umístit na jeden ze tří typů vyráběných soklů.

KOMPLETNÍ DODÁVKA OBSAHUJE:

1. Krbová kamna.
2. Ochrannou rukavici.
3. Zábranu proti vypadávání popela – je součástí dodávky.
4. Ocelový kartáč pro čištění teplovodního výměníku.
5. Návod pro montáž, obsluhu a údržbu.
6. Záruční list.

NA PŘÁNÍ SE DODÁVÁ ZVLÁŠTNÍ PŘÍSLUŠENSTVÍ:

1. Podkladový plech černě lakovaný.
2. Podkladová skleněná deska s korkovými podložkami.
3. Sada krbového nářadí.
4. Příslušenství krbových kamen – roury, kolena a zděre příslušného průměru.

BALENÍ KRBOVÝCH KAMEN

Krbová kamna jsou dodávána na dřevěné transportní podlážce s ochranným dřevěným rámem. Přes kamna je přetažen igelitový pytel. Kamna jsou dodávána v bezkartonovém balení, vše je staženo polypropylenovou páskou. Kamna jsou přišroubována k ochrannému

rámu. Zcela samostatně je zabalen sokl. Teplovodní výměník je v kamnech zabudován již výrobcem.

Z hlediska odpadů je možná likvidace obalu:

1. Dřevěnou podlahku rozebrat a spálit.
2. Pásku a pytel dát do komunálního odpadu nebo odevzdat do sběrných míst.

LIKVIDACE KAMEN

V případě likvidace kamen se vermeculit, sklokeramika a těsnění dají do komunálního odpadu. Do komunálního odpadu rovněž patří keramické obklady. Zbytek kamen, tj. plechový korpus a plechové opláštění spolu s litinovými díly je možné odevzdat do sběrný kovových odpadů.

SERVIS KAMEN

Servis provádí provozovna společnosti ABX ve Varnsdorfu:

Adresa:

ABX, společnost s r.o.

407 47 Varnsdorf, Dvořákova ul. 988

tel. 412 372 147

fax. 412 371 242

e-mail: truhlarna@abx.cz

Na téže adrese lze získat technické informace související s instalací, provozem, je zde též možno objednat náhradní díly.

POKYNY PRO MONTÁŽ

1. Všechny místní předpisy, včetně předpisů, které se týkají národních a evropských norem, musí být při montáži krbových kamen dodrženy zejména: ČSN 73 4201, ČSN 061008, ČSN 06 0830, ČSN 06 0310.
2. Regulační mřížky spalovacího, větracího a vzduchu pokud jsou použity umístit tak, aby nedošlo k jejich ucpání.
3. Při instalaci je nutno zajistit přiměřený přístup pro čištění krbových kamen, kouřovodu a komína.
4. Krbová kamna musí být postavena na podlahách s odpovídající nosností a jestliže existující konstrukce nesplňuje toto předběžné opatření, musí být uvedeny vhodné metody (např. deska rozkládající zatížení), které popisují, jak toho lze dosáhnout.
5. Vypouštěcí ventil připojte v nejnižší části soustavy.
6. Při sezóním používání a při špatných tahových nebo povětrnostních podmínkách, je nutno věnovat zvýšenou pozornost při uvádění do provozu zejména v případě možného zamrzání.
7. Po delší době přerušení provozu před opakovaným zapalováním, je nutná kontrola, zda nedošlo k ucpání spalinových cest.
8. Pokyny pro jednoduché zjišťování poruchového stavu a postup pro bezpečné uzavření spotřebiče v případě nesprávné funkce, např. přehřátí, přerušení přívodu vody.
9. Vnější povrchy krbových kamen jsou v průběhu provozu horké, je tomu třeba věnovat patřičnou pozornost.
10. Krbová kamna se smí připojit na komín, který odpovídá normě ČSN 734201 a má tah alespoň 10 Pa. Souhlas s připojením musí dát příslušné kominické středisko. Kamna smí být připojena jen na samostatný průduch.

11. Kouřové roury do komína musí být co nejkratší a mírně stoupat. Zakončení v komíně musí být ocelovou vložkou roury. Roura nasazená na kamna musí být proti vytažení zajištěna kolíkem, čepem nebo nýtem (při montáži nutno svrtat). Celková délka kouřových rour nesmí přesáhnout z důvodu dobrého tahu 1,5 m.
12. Při instalaci kamen je nutno dodržet minimální odstupové vzdálenosti od hořlavých hmot dle ČSN 061008, jak je patrné z obrázku přílohy č. I. Jedná se o stavební hmoty o stupni hořlavosti B, C1 a C2 podle ČSN 730823 (prkna smrková, borová, buková a dubová, desky dřevotřískové, pilinotřískové, pazdeřové a heraklit, umakart apod.) Jsou – li kamna provozována v prostoru s hořlavými stavebními hmotami o stupni hořlavosti C3 (lehko hořlavé hmoty – laminované dřevotřísky, hobra, sololit, polystyren, PVC, skelný laminát, podlahové textilie, foliové podlahoviny apod.), je nutno uvedenou bezpečnou vzdálenost zdvojnásobit.
13. Nehořlavá podlaha musí přesahovat půdorysné rozměry kamen na stranách alespoň 10 cm, vzadu alespoň 10 cm a vepředu alespoň 30 cm. Z uvedeného též vyplývají minimální rozměry podkladového plechu pod kamna v případě postavení kamen na hořlavou podlahu. Podkladový plech musí mít tloušťku minimálně 2 mm. V případě instalace pokladové skleněné desky se na spodní stranu dávají pro odstranění nerovnosti korkové samolepicí terčíky (přesahy jsou shodné jako u podkladového plechu).
14. Při montáži kamen je nutno zajistit dostatečný přívod čerstvého vzduchu a to alespoň průřezem 1,15 dm². Samostatný průřez pro přívod čerstvého vzduchu může být nahrazen velkými netěsnostmi oken a dveří. Výrobce doporučuje vždy zajistit samostatný přívod čerstvého vzduchu. Pokud se při instalaci využije možnosti přímého přívodu čerstvého vzduchu z jiných prostor do kamen, pak přívodním potrubím průměr 120 mm.

UPOZORNĚNÍ: V případě instalace kamen v místnosti, kde je přívod čerstvého vzduchu odpovídajícího průřezu a je zabudováno odsávání (např. digestoř) musí se průřez přívodu patřičně zvětšit !

15. Vzhledem k instalování teplovodního výměníku smí být montáž provedena pouze na základě odborně způsobilou firmou zpracovaného projektu. Zapojení kamen musí rovněž provést firma s příslušným oprávněním k topenářské činnosti.
16. Ideové schéma zapojení tvoří přílohu tohoto návodu a výrobce znova upozorňuje, že tato kamna v sobě nemají zabudovány regulační prvky a zabezpečovací prvky vodního systému.

POKYNY PRO OBSLUHU

1. Provozování

Krbová kamna smí být provozována pouze v souladu s tímto návodem. Obsluhovat kamna nesmějí děti. Topit se může pouze určeným palivem. Kamna vyžadují občasný dohled. Pro bezpečnou obsluhu dodává výrobce s kamny ochrannou rukavici.

2. První zátop

Barva použitá na povrchovou úpravu se při prvním zátopu vypaluje. Důležité je po zatopení postupně dosáhnout plného výkonu kamen a takto topit alespoň jednu hodinu. Během této doby je třeba místnost intenzivně větrat. Domácí zvířata a klece s ptáky z místnosti raději odstraňte. Během vypalování se nedotýkejte povrchu kamen, barva by se mohla poškodit.

3. Zátop

Při zátopu musí být rošt čistý. Položte na něj zmačkaný papír, dřevěné hobliny nebo třísky a několik menších polen. Regulátor přívodu vzduchu (dusivky) nastavte na č. 10. Přesvědčte se, je-li zábrana proti vypadávání oharků na svém místě. Papír zapalte a dvířka

uzavřete. K zátopu se může použít podpalovačů typu PEPO. Nesmí se k zátopu použít tekutých hořavin typu „benzín“.... Výrobce upozorňuje, že již v době prvního zátopu v kamnech musí být zajištěna cirkulace vody v teplovodním výměníku, jinak hrozí vážná destrukce.

4. Topení

Po rozhoření kamen regulujte výkon jen pomocí regulátoru vzduchu (dusivky) otočením ovládacího kolečka v rozmezí čísel 0-10, přičemž 0 = minimální výkon, 10 maximální výkon. Optimální nastavení nutno ověřit a přizpůsobit danému tahu komína. Umístění regulátoru je patrné z obrázků přílohy. Doporučuje se přikládat až po vyhoření paliva na žhavé uhlíky. Shořelo-li palivo na žhavé uhlíky, pootevřete příkládací dvířka o 10-15mm a vyčkejte cca 15-20 vteřin, než otevřete příkládací dvířka úplně a do ohniště položíte palivo. Tímto postupem se výrazně sníží množství kouře unikajícího do místnosti při přikládání.

5. Čištění

Povrch kamen a sklo se čistí pouze tehdy, jsou-li kamna vychladlá a to buď suchým hadrem, nebo je možno použít běžné saponáty. Rošt udržujte průchodný. Popelník nenechte přeplňovat. Čištění v prostoru topeniště se provádí snadněji po vysunutí zábrany. Před dalším zátopem ji nezapomeňte vrátit na původní místo. Podle potřeby, avšak alespoň dvakrát ročně, vyčistěte kouřové tahy včetně horní části spalovacího prostoru. Popel ze spalování dřeva lze s výhodou použít jako hnojivo na záhony. Při manipulaci s popelem a popelníkem je vždy nutno dbát zvýšené opatrnosti z důvodu možného popálení. Žhavý popel nesmí přijít do styku s hořlavými předměty (papír v popelnici atp.). Teplovodní výměník v horní části kamen je třeba čistit alespoň jedenkrát za tři měsíce, výrobcem dodávaným ocelovým kartáčem.

6. Palivo

Krbová kamna jsou navržena pro topení palivovým dřevem, dřevními briketami. Vlhkost spalovaného dřeva má být nižší než 18 %. Získá ji dřevo skladované alespoň 2 roky ve větraném přístřešku. Při topení briketami je nutno brikety skladovat v suchém prostředí, jinak se znehodnotí a rozpadnou. V případě topení dřevem „mokrým“ se ztrácí minimálně 20 % na výkonu. Roste spotřeba paliva a je nebezpečí „dehtování“ kamen. Dehet se usazuje zejména na stěnách teplovodního výměníku a významně zhoršuje podmínky přestupu tepla do vody.

UPOZORNĚNÍ: V kamnech se smí topit jen výše uvedeným palivem. Nesmí se v nich topit kapalnými palivy, uhlím, uhelnými briketami, nesmí se v nich spalovat neurčitý odpad z plastických hmot apod..

7. Upozornění !

Krbová kamna nesmí být provozována při jiném než obyčejném prostředí. Například není možné topit kamny v místnosti, kde se pracovalo s ředidly, hořlavými lepidly, nátěrovými hmotami, rozpouštědly apod.

Při instalaci kamen v místnosti je nutno zajistit dostatečný přívod čerstvého vzduchu viz. „Pokyny pro montáž“. Přívod čerstvého vzduchu musí být vždy volný, průchodný. Možno realizovat dostatečnou mezerou pod dveřmi. V případě přímého přívodu čerstvého vzduchu do kamen nesmí nikdy dojít k zaslepení tohoto přívodu.

NÁVOD PRO ÚDRŽBU

1. Kamna se musí čistit ve studeném stavu (viz kap.čištění).
2. Poškozená dvířka, poškozené sklo

Výměna dvířek a jejich usazení je složitější oprava. Za složitější je rovněž považována výměna skla. Toto provádí z uvedených důvodů pouze servisní pracovník.

DŮLEŽITÉ PROVOZNÍ UPOZORNĚNÍ

1. Spotřebič je konstruován pro dlouhodobý provoz.
2. V případě požáru v komíně je nutno spotřebič neprodleně uzavřít a uhasit.
3. Uživatel nesmí provádět úpravy spotřebiče.
4. Uživatel musí používat pouze náhradní díly stanovené výrobcem.
5. Musí být vždy zajištěn průtok vody výměníkem pokud se v kamnech topí. Řešení pro případ přerušení průtoku vody z důvodu např. výpadku čerpadla musí obsahovat projektová dokumentace zabudování.

PROHLÁŠENÍ O SHODĚ

podle zákona č. 22/1997 Sb. § 13 odst. 2 ve znění pozdějších doplňků

a podle nařízení vlády č. 163/2002 Sb. §13

Výrobce krbových kamen :

Společnost ABX s. r. o.

Žitná 1091/3

408 01 Rumburk

IČO: 44568703

Identifikační údaje o výrobku: Krbová kamna na dřevo GRUNT 3029-18 TV

Popis a určení výrobku:

Krbová kamna GRUNT 3029-18 TV s teplovodním výměníkem jsou určeny k lokálnímu a ústřednímu vytápění obytných místností, rekreačních zařízení atp. spalováním kusového dřeva jako záručního paliva popř. ekobriket jako náhradního paliva systémem prohřívacím.

Typ	v	š	h	Jmenovitý výkon/výkon vodního výměníku kW	Spotřeba paliva při jmenovitém výkonu kg/h
				dřevo (ekobrikety)	dřevo (ekobrikety)
GRUNT 3029-18 TV s výměníkem	882	805	541	10/10	6,4

Údaje o použitém způsobu posuzování shody:

Posouzení vzorku krbových kamen bylo provedeno podle nařízení vlády č. 163/2002 Sb. § 7.

Seznam technických předpisů a harmonizovaných českých technických norem použitých při posuzování shody:

ČSN EN 13240:2002, ČSN 06 1008:1997

zákon č. 634/1992 Sb. o ochraně spotřebitele ve znění pozdějších předpisů

zákon č. 185/2001 Sb. o odpadech

zákon č. 477/2001 Sb. o obalech

Údaje o autorizované osobě, podílející se na posuzování shody:

Strojírenský zkušební ústav, s.p., autorizovaná osoba 202, Hudcova 56b, 621 00 Brno, IČ 00001490, který vydal závěrečný protokol č. 30-4477 ze dne 16.2.2005 a certifikát č. B-30-00075-05 ze dne 16.2.2005.

Potvrzení výrobce:

Výrobce ABX s.r.o. potvrzuje, že vlastnosti výrobků splňují základní požadavky podle nařízení vlády č. 163/2002 Sb., ve znění pozdějších změn a doplňků a výše uvedených technických norem a předpisů. Za podmínek obvyklého, výrobcem určeného, použití jsou bezpečné. Výrobce přijal opatření, kterými zabezpečuje shodu výrobků uvedených na trh s technickou dokumentací a se základními požadavky. Zajistil všechna nezbytná opatření k tomu, aby výrobní proces, včetně vstupní kontroly a zkoušek konečného výrobku, zabezpečovaly jednotnost výroby a shodu výrobků s typy popsány v certifikátu a se základními požadavky, které jsou na ně aplikovatelné.

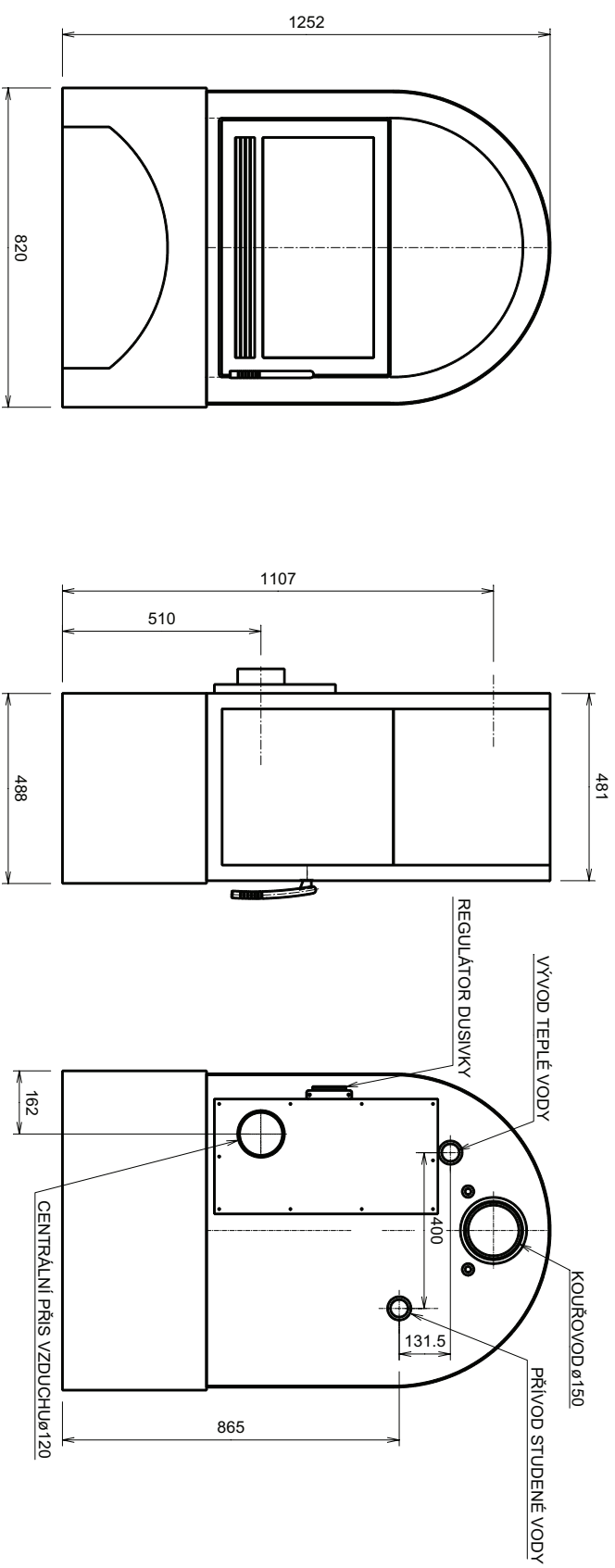
V Rumburku dne 1.3.2005

Ing. Roman Oujezký

jednatel společnosti ABX

ROZMĚROVÝ NÁČRT

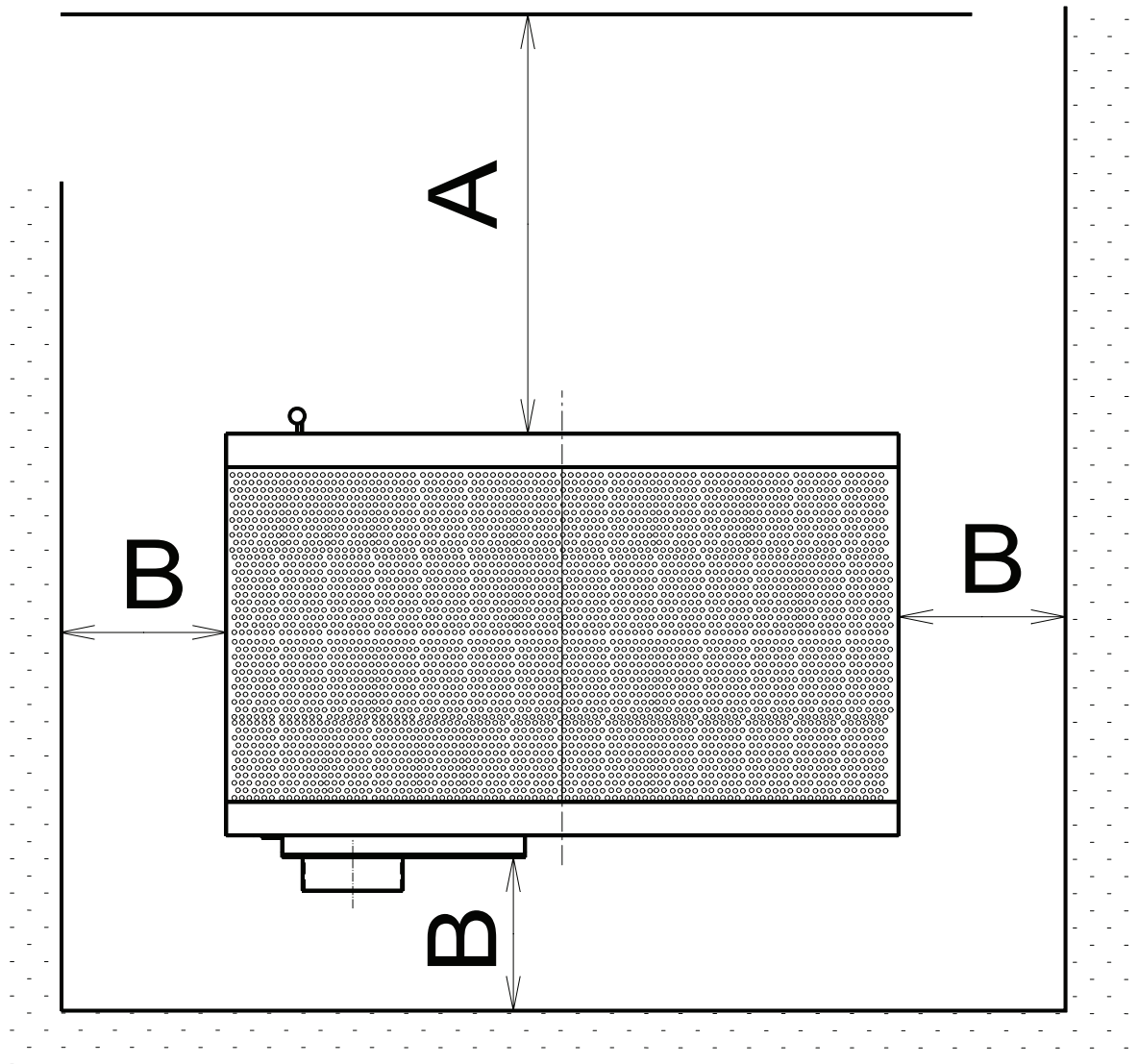
GRUNT 3029-18 TV NA SOKLU NORMAL



BEZPEČNÉ ODSTUPOVÉ VZDÁLENOSTI

A > 800 mm

B > 200 mm



KRBOVÁ KAMNA GRUNT 3029-18 TV

KRBOVÁ KAMNA - GRUNT 3029-18TV

ZÁKLADNÍ TECHNICKÉ PARAMETRY

HLAVNÍ ROZMĚRY	mm	DLE ROZMĚROVÉHO NÁČRTU
JMENOVITÝ VÝKON CELKEM	kW	20
JMENOVITÝ VÝKON DO VODY	kW	10
JMENOVITÝ VÝKON DO VZDUCHU	kW	10
PALIVO		PALIVOVÉ DŘEVO, DŘEVĚNÉ BRIKETY
OPTIMÁLNÍ DÉLKA POLEN	mm	500
SPOTŘEBA SUCHÉHO DŘEVA PŘI JMEN.VÝKONU	kg/hod	6,4
MINIMÁLNÍ TAH KOMÍNA	pa	10
HMOTNOSTNÍ TOK SPALIN	g/sec	26
TEPLOTA SPALIN	°C	236
KOUŘOVOD	mm	D 150
HMOTNOST BEZ OBALU □SE SOKLEM NORMAL	kg	280
TŘÍDA ÚČINNOSTI PŘI JMENOVYTEM VÝKONU		1
TŘÍDA EMISÍ OXIDU UHELNATÉHO		1
MAXIMÁLNÍ DOVOLENÝ PŘETLAK VODY	Mpa	0,2
VODNÍ OBJEM VÝMĚNÍKU	l	15,82
TEPLOSMĚNNÁ PLOCHA VÝMĚNÍKU	m2	0,6519